



سال اول | شماره اول | دی ماه ۱۳۹۴

مزرعه

آی قاصدک

ماهنامه آنلاین طیور (علمی، آموزشی، سرگرمی)

همه چیزهایی که باید درباره بلدرچین بدانید



جوجه
ها
بیش
از
آنچه
تصور
می
کنید
می
گویند!

آیا می دانید
جوجه چگونه
رنگ می شود



در این
فصل
سرما
مراقب
پرند ه های
خود
باشید

سال اول | شماره اول | دی ماه ۱۳۹۴
مزرعه
آی قاصدک

صاحب امتیاز: وب سایت مزرعه آی قاصدک

سردبیر و مترجم: محمد حیدری

وب سایت: www.ighasedak.ir

پست الکترونیک: info@ighasedak.ir

پیام کوتاه: ۵۰۰۰۲۰۳۰۲۰۳۰۹۶

کلیه حقوق مادی و معنوی این ماهنامه متعلق به سایت مزرعه آی قاصدک می باشد



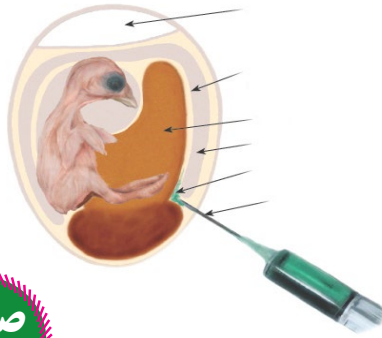


صفحه
۵

برای تولک سالیانه
آماده شده اید!

صفحه
۲۱

آموزش رنگ کردن
جوجه درون تخم



۵ تولک (پرریزی)
سالیانه

۸ همه چیزهایی که
باید درباره بلدرچین
بدانید

۱۹ گالری تصاویر

۲۱ آموزش رنگ
کردن جوجه درون
تخم

۲۲ جوجه ها پیش از
آنچه که تصور
می کنید می گویند!

۲۵ آنچه در شماره
بعدی می خوانید

۲۶ تهیه ترشی با
تخم بلدرچین



صفحه
۸

همه چیزهایی که باید درباره بلدرچین بدانید



صفحه
۲۲

جوجه ها پیش از آنچه که تصور می کنید می گویند



مزرعه آی قاصدک

اولین ماهنامه

آنلاین طیور

برای تولک سالیانه آماده شده اید!

تولک (پرریزی) سالیانه

نسبت سرعت به سن پرنده

فاکتور دیگری که بر سرعت تولک تأثیر می‌گذارد، سن پرنده است. وقتی پرندگان پیرتر می‌شوند کل فرایند طولانی‌تر شده، و دوره بدون تخم به طور واضح بسیار ادامه می‌یابد.

به هر حال، پرورش دهنده

زیرک می‌تواند سرعت یک تولک را با جایگزینی جیره غذایی مناسب پرنده تخمگذار، کمتر کند. بدیهی است، گرچه این تکنیک محدودیت‌هایی دارد، این مراقبت زمانی بهترین نتیجه را خواهد داد که پرنده تخمگذار، جوان و سالم باشد. آنها نیاز به از نو تولید کردن دارند بنابراین پروتئین اضافی می‌تواند به سلامت رشد پرها کمک کند.

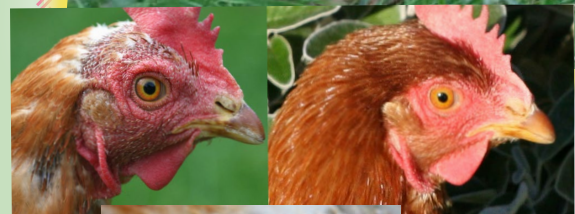
متغیرها

سه نوع تولک وجود دارد: یکی زمانی که پرها از سر تا دم به صورت گزینش شده شروع به ریختن می‌کند. بعدی

موقعی است که

پرهای شبیه برگ ریزان به مقدار زیاد می‌ریزد که در این نوع برای پرنده سخت و طاقت فرسا می‌باشد و بدن او را تحت تغییر شکل زیاد قرار می‌دهد و نیاز به مراقبت اضافه‌تری دارد.

گاهی هم تولک گردن اتفاق می‌افتد که البته گاهی تولک گردن می‌تواند به خاطر استرس یا بیماری باشد.



با آمدن فصل

پاییز، به فصل تولک پرندگان می‌رسیم. پرریزی طیور ممکن است موجب هراسان شدن پرورش دهنده تازه کار شود.

مخصوصاً زمانی که بدون علت خاصی باشد که رایج‌ترین آن از اواخر تابستان یا اوایل پاییز به علت کوتاه شدن طول روز اتفاق می‌افتد.

با وجود اینکه این پدیده کاملاً طبیعی و فرایندی قابل پیش‌بینی است، اما تولک می‌تواند زمان تنش و پریشانی پرنده باشد و این اوضاع غمگین می‌تواند به مدت ۸ هفته یا بیشتر طول بکشد.

تولک مانند برگ ریزان دائماً تکرار می‌شود البته پرنده هیچگاه به طور کامل برهنه و بدون پر نخواهد شد این فرایند در برخی از نژادها سریعتر از دیگران انجام می‌شود حتی ممکن است فاصله زمانی آن برای همان نژاد متفاوت باشد.



تولک امری طبیعی است

که هر ساله تکرار می شود



در نظر داشته باشید

اگر شما پرنده ای دارید که نواحی بدون موی آن به صورت وصله وصله می باشد، بررسی نمایید که دچار کرم ریز یا شیش نشود و توجه کنید که در صورت وجود خروس، پرنده ماده به شدت آسیب پذیر خواهد بود. در زمان جفت گیری معمولا پرنده نر بر روی پشت و گردن ماده نوک و چنگ می زند و در نتیجه موجب ریختن پرهای این نواحی می گردد. و در مراحل بعدی ممکن است قرمز شده و یا خراشیده شود.

یک تولک نر مال نباید منجر به قرمز شدن یا آسیب پوست شود.



نگران

نباشید!



فرایند تولک

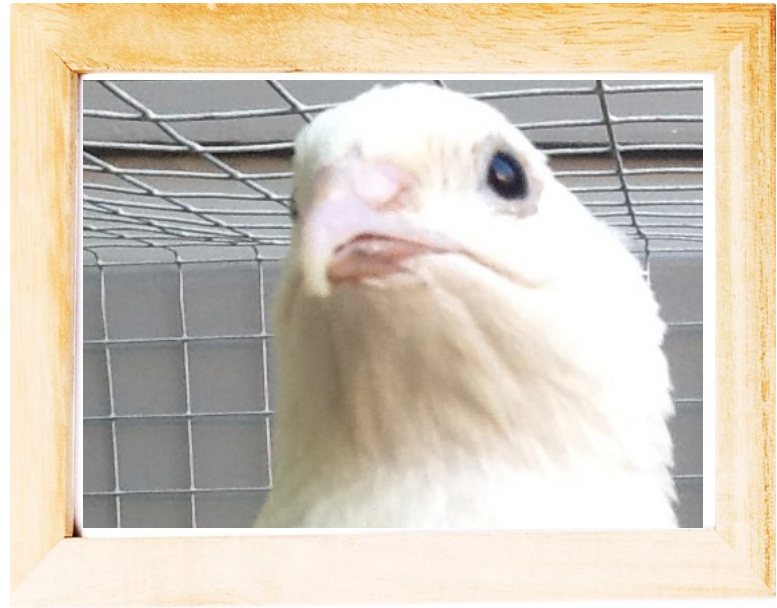
تولک سالیانه برای هر مرغی می تواند بین ۳ تا ۱۲ هفته تا کامل شدن به طول بینجامد و این مدت، دوران راحتی و استراحت آنها از تخم گذاشتن است. تولک سالیانه به طور طبیعی، از سال دوم عمر پرنده آغاز می شود و اولین نشانه آن، ریخته شدن پرها و به طور فوق العاده دارای موهای نرم و کوتاه می شوند، سپس ادامه یافته و با قرینه از پشت گردن تا پشت، سینه، ران ها، بال ها و در انتها دم پرنده را در بر خواهد گرفت.



برای کاهش فرایند زمانی تولک

می توان از جیره ای

با پروتئین بالا استفاده نمود



بلدرچین (کوئورنیکس) ژاپنی

همه چیزهایی که باید درباره
بلدرچین بدانید

بلدرچین کوئورنیکس (ژاپنی) برای هر کسی که بخواهد طیور را به آرامی و در یک فضای کوچک و البته با یک هزینه کم نگهداری کند، انتخابی ایده‌آل است.

شبهه دیگر حیوانات خانگی، این پرنده را می‌توان در قفس نگهداری نمود. برخلاف مرغ و خروس یا اردک و غاز، بلدرچین‌ها نسبتاً آرام هستند صدای آنها شبیه پرندگان وحشی و آمیخته با آوای پرنده‌های طبیعت است.

بلدرچین ژاپنی ماده، به طرز باور نکردنی تخمگذار است و اصلاً غیر طبیعی نیست که بتوان در هر روز، یک تخم از این ماده‌ها گرفت. تخمگذاری آنها تقریباً از ۳۸ روزگی آغاز، و این فرایند به مدت یکسال ادامه می‌یابد تا زمان تولد (پرریزی) آنها فرا رسد و معمولاً طول عمر آنها بیش از دو سال نمی‌شود.



دو گونه رایج از بلدرچین ها وجود دارد: (۱) بلدرچین دنیای ما قبل که مربوط به هزاران سال قبل است



که بلدرچین ژاپنی از این نوع است (۲) که رایج ترین آنها باب وایت (BobWhite) می باشد.

اگرچه این گونه ها از نظر ظاهری و رفتاری



تقریباً مشابه هستند اما تفاوت های مهمی دارند.

باب وایت از نظر سایز، بزرگتر از بلدرچین ژاپنی است اما زمان بلوغ آن دو برابر بلدرچین ژاپنی (یعنی ۱۶ هفته) طول می کشد. بلدرچین ژاپنی در طول سال بین ۲۰۰ تا ۲۵۰ تخم می گذارد، در حالی که برای بلدرچین باب وایت در بهترین شرایط حدود ۱۵۰ تخم است. بلدرچین باب وایت وحشی تر است و زمانی که به بلوغ می رسد ترجیح می دهد پرواز کند اما بلدرچین کوتورنیکس نزدیک به هزار سال است که توسط ژاپنی ها اهلی شده و قابلیت سازگاری با فضای محدود را دارد.



اهلی کردن بلدرچین

نگهداری این پرنده در حدود ۶۰۰ سال قبل در میان ژاپنی ها رایج بوده و مردم آن زمان بیشتر از صدای آنها لذت می بردند. در زمان فئودال ها، نگهداری بلدرچین آوازخوان خصوصا در میان جنگاوران سامورایی رایج شد. آنها بر سر خوش صداترین و زیباترین بلدرچین رقابت می کردند. در سال ۱۹۱۰، برخی از پرورش دهندگان ژاپنی علاقه مند شدند که بلدرچین های آوازخوان را به صورت اهلی و تعداد زیاد پرورش دهند و نتیجه آنکه، بلدرچین به منبع غذایی بخشی از مردم ژاپن تبدیل گردید.

بلدرچین در مرحله انقراض

در طول جنگ جهانی دوم، تعداد این پرندگان به شدت کاهش یافت و تقریباً به مرحله انقراض رسیدند، اما با تلاش پرورش دهنده ها در ژاپن از تعداد اندک باقیمانده و همینطور پرنده هایی که از کشورهای اطراف وارد کردند، توانستند تقریباً تعداد آنها را به حالت اول بازگردانند اما در هر صورت بلدرچین آوازخوان ابتدایی از بین رفت. در سال ۱۹۶۰، گله تجاری بلدرچین به سرعت ترمیم شده و جمعیت آنها دوباره به همان میزان قبل از جنگ یعنی حدود دو میلیون بلدرچین رسید.



بیولوژی (زیست شناسی) بلدرچین ژاپنی



بلدرچین ژاپنی پرنده ای پر طاقت و مقاوم در برابر برخی از بیماری های رایج طیور از جمله نیوکاسل است. آنها در شرایط اقلیمی گوناگون سازگاری دارند اما بیشتر، آب و هوای معتدل و ملایم را ترجیح می دهند. آنها تقریباً همه چیز خوار هستند. غذای آنها در طبیعت ترکیبی از حشرات، دانه ها، و انواع تفاله گیاهان است. بلدرچین ژاپنی ماده در حدود ۵-۶ هفتهگی به بلوغ رسیده و در ۵۰ روزگی به تولید تخم کامل می رسد. طول عمر آنها در شرایط اهلی حدود دو سال است اما در سال دوم میزان تخمگذاری آنها به شدت کاهش می یابد. بنابراین عمر تجاری آنها حدود یکسال یا حتی کمتر می باشد. این پرنده به علت خصوصیات ویژه ای که دارد مانند رشد سریع، بلوغ خیلی زود، فاصله نسلی کوتاه و باروری عالی مورد توجه بسیاری از لابراتوارهای طیور قرار گرفته است.

گوشت بلدرچین



گوشت بلدرچین تیره رنگ و مزه ای شبیه به گوشت شکار و اندکی لذیذتر از گوشت مرغ است و مانند مرغ می توان در انواع مختلفی از غذاها استفاده نمود.

مزه خاص گوشت بلدرچین در مقایسه با سایر طیور می تواند بازار بهتری پیدا کند علاوه بر اینکه دارای کلسترول پایین و همینطور منابع ارزشمندی نظیر فسفر، پروتئین، آهن به همراه زینک و سلنیم، و نیاسین بالا که بسیار حائز اهمیت است.

بلدرچین ژاپنی بر خلاف سایر کوچکش می تواند منبع تامین گوشت و تخم باشد

تخم خوراکی

مزه تخم بلدرچین شبیه به تخم مرغ است. اساساً واقعیت ارزش غذایی برای تخم هایی مثل مرغ و بلدرچین شبیه به هم است. اما تفاوت عمده در مقدار بیشتر مواد مغذی در تخم بلدرچین است. موادی مانند آهن، ویتامین B1 و B2، ریبوفلاوین، نیاسین، نیکوتین اسید، کربوهیدرات ها، ویتامین D و در ضمن کلسترول پایین می باشد. این تفاوت علاوه بر فیزیولوژیک بلدرچین می تواند ناشی از تفاوت نسبی سایز زرده در مقایسه با کل تخم باشد که تفاوت محسوسی با تخم مرغ دارد.



زمانی بود که تخم بلدرچین برای ژاپنی ها، بیشتر از نظر دارویی مورد توجه بود تا اینکه صرفاً یک غذا باشد. اما امروزه غذاهای بیشتر و بیشتری با تخم بلدرچین تهیه می گردد. تخم بلدرچین به صورت پخته، نیمرو، املت و در برخی شیرینی ها، سالادها و ترشی ها مورد استفاده قرار می گیرد. تخم بلدرچین برای برخی از مردم که به تخم مرغ آلرژی دارند، می تواند جایگزین مناسبی باشد.



**بلدرچین هرگز رام
و دستی نمی شود**

رفتار بلدرچین

بلدرچین ها در طبیعت در گروه های ۶ تایی تا ۱۰۰ تایی که گله نامیده می شود، زندگی می کنند. آنها شلوغی بیش از حد را دوست ندارند. بلدرچین ماده به تنهایی فرایند جوجه آوری و نگهداری از آنها را بر عهده دارد و بلدرچین نر زمانی که ماده آن شروع به لانه سازی کرد آن را رها کرده و به سراغ ماده دیگر می رود. آنها علاقه زیادی به حمام خاک دارند و مانند برخی طیور هرگز رام و دستی نمی شوند.



**نر دارای رنگ زنگار
(قرمز مایل به تیره)
بر روی سینه و گونه**



**ماده دارای پرهای
سینه نقطه نقطه
با رنگ تیره**



بلدرچین نر

بلدرچین ماده

**بلدرچین علاقه
زیادی به حمام
خاک دارد**

خصوصیات ظاهری



**رنگ پوسته تخم بلدرچین معمولاً سفید،
قهوه ای روشن یا سبز همراه با نقطه های
قهوه ای است**



**رنگ پر و بال نوع وحشی، به طور برجسته
قهوه ای دارچینی تیره رنگ است**

آغاز پرورش

پرورش بر روی زمین و در فضای روباز با مسائل و مشکلاتی مواجه خواهد بود که می تواند دلسرد کننده باشد. بر فرض اگر شما لانه بلدرچین را بر روی خاک، مثلا خاک باغچه قرار دهید چون بلدرچین ها علاقه زیادی به خاک بازی دارند و دائما در حال کندن گودال در گوشه و کنار لانه هستند، و ممکن است از طریق آن گودال بتوانند به خارج از لانه راه پیدا کنند که در این صورت همه آنها را از دست خواهید داد بنابراین باید اطراف لانه حفاظ هایی در نظر بگیرید. مورد بعدی نور خورشید و در واقع شدت زیاد نور است که باعث عصبی شدن بلدرچین ها، مخصوصا بلدرچین نر خواهد شد، که در این حالت بسیار پرخاشگر شده و به



سر و صورت یکدیگر نوک زده، و در اثر آن جراحاتی وارد می آید و گاهی این جراحات به حدی می رسد که ممکن است منجر به تلف شدن پرنده گردد. بدن کوچک بلدرچین تحمل بارندگی شدید را ندارد و حتما باید برای لانه یک سرپناه در نظر بگیرید.

محدودیت ها

اگرچه بلدرچین های ژاپنی عموما در مقابل بیماری مقاوم هستند اما بلدرچین هم متاثر از چندین بیماری رایج طیور است. این بیماری ها شامل سالمونا، وبای پرنندگان، جوش سرسياه و شپش است و همچنین از بیماری واگیردار آماس روده تلفات می دهند. بهترین راه، پیشگیری و رعایت اصول بهداشتی نظیر گندزدایی، قرنطینه، تهویه مناسب و بهینه سازی دمای محیط است. مدیریت خوب می تواند خطر بسیاری از بیماری ها را کاهش دهد.



بلدرچین ژاپنی برای فضای آزاد مناسب نیست چون ممکن است طعمه حیوانات دیگر شود. بر خلاف مرغ یا کبوتر، آنها غریزه به لانه رفتن ندارند و در یک مکان معین نمی مانند اگر رها شوند حتما گم خواهند شد.

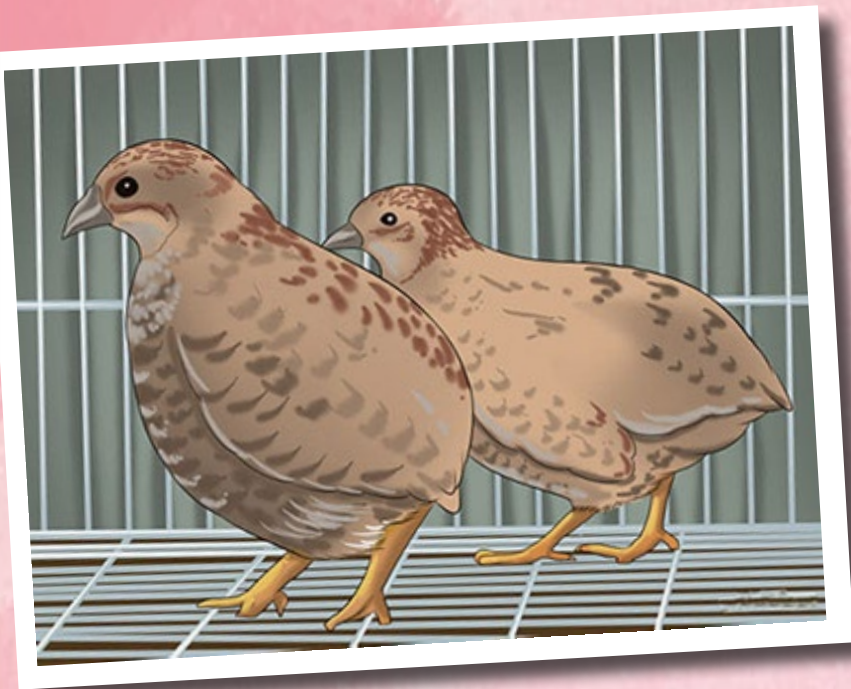
بلدرچین ژاپنی به ندرت کرچ می شود و برای جوجه گرفتن از آنها، می توان از دستگاه جوجه کشی استفاده کرد یا اینکه، تخم ها را در زیر یک مرغ کوچک مثلا زینتی قرار داد.



بلدرچین حیوان خانگی

شما می توانید تعداد ۶ پرنده را در یک قفس (۵۰*۲۰) سانتیمتر به راحتی نگهداری کنید. قفس های آماده ای وجود دارد که دارای آبخوری، دانخوری و سینی کود است و روزانه می توانید کود(مدفوع) آنها را عوض کنید این کار از نظر بهداشتی مناسب تر است. مصرف دان این پرنده کم است و از آنجاییکه پرندگان فعالی هستند و دائما در حال جنب و جوشند بهتر است از دان پرندگان زینتی با پروتئین بالای ۲۲ درصد استفاده نمایید.

- بلدرچین برای فضای آزاد مناسب نیست!
- نور زیاد باعث پرخاشگری بلدرچین می شود.
- بلدرچین مانند مرغ غریزه به لانه رفتن ندارد.



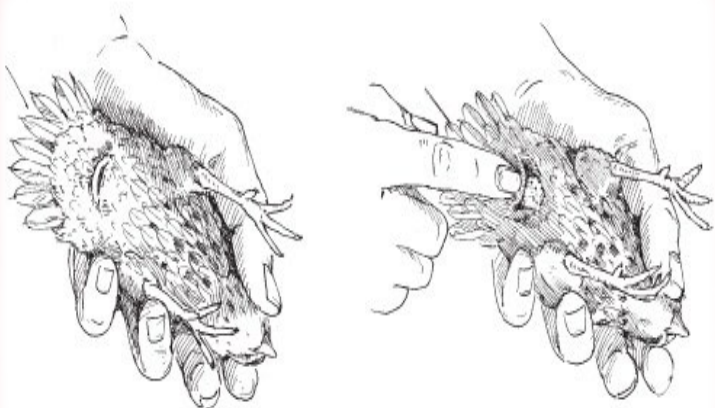
برای فرایند جفت گیری می توانید به ازای هر بلدرچین نر، دو یا سه ماده در

نظر بگیرید اما دقت کنید که نرها بیش از حد فعال نباشند که به ماده ها آسیب برسانند. در ضمن جفت گیری برای زمانی است که شما قصد تکثیر و جوجه گرفتن از آنها داشته باشید در غیر این صورت نیازی به نرها نیست و می توانید آنها را به طور کامل حذف کنید. فعالیت جفت گیری خیلی زیاد می تواند آسیب جدی به پشت و گردن بلدرچین ماده برساند چون در اثر این فعالیت پره های روی گردن و پشت آنها ریخته شده و بسیار آسیب پذیر خواهند شد.

برای آنکه شما تصمیم بگیرید که بلدرچین نر یا ماده داشته باشید، باید تا زمان بلوغ آنها صبر کنید (معمولا در حدود ۵ هفتگی)

شما می توانید جنسیت پرند را به وسیله رنگ پر آنها تعیین کنید اما همیشه این روش امکان پذیر نیست مخصوصا آنهایی که پر یکسان، مثلا سفید یا قهوه ای دارند.

در عوض می توانید از روش دیگری استفاده کنید؛ بلدرچین نر دارای یک ماده سفید رنگ فوم مانند است که از مجرای مدفوع آن خارج می گردد. برای این کار مانند شکل بلدرچین را برداشته و انگشت خود را درست در پشت مجرای آن، به طرف جلو فشار دهید که اگر نر باشد این ماده سفید از آن بیرون می آید.



آغاز جوجه کشی

بلدرچین ژاپنی خیلی سریع به بلوغ می رسد اما بهترین زمان برای جفت گیری بعد از دو ماهگی و قبل از چهار ماهگی است. شما نیاز به یک دستگاه کوچک جوجه کشی دارید که می توانید آن را از فروشگاه های لوازم مرغداری تهیه نمایید این دستگاه ها معمولا اتوماتیک هستند یعنی این قابلیت را دارند تا دما و رطوبت لازم را کنترل نموده و در ساعات مشخصی تخم ها را بچرخانند. بلدرچین در مقایسه با سایر طیور دارای نرخ جوجه درآوری نسبتا بالایی است به این شرط که اصول جوجه کشی در آن رعایت شود.



تنظیم دستگاه جوجه کشی

حال زمان قرار دادن تخم ها در دستگاه جوجه کشی است. بلدرچین تقریبا به همان شرایط جوجه کشی مرغ نیاز دارد اما دوره ی جوجه کشی آن کوتاه تر (۱۷-۱۸ روز) است. دما باید بر روی ۳۷,۵ درجه سانتیگراد، و رطوبت بین ۲۵-۵۰ درصد باشد و تخم ها باید روزانه بین ۳ تا ۵ بار چرخانده شوند این فرایند به مدت ۱۴-۱۵ روز، تا زمانی که جنین به رشد کامل برسد ادامه می یابد که در اصلاح «ستر» نامیده می شود. برای سه روز پایانی یا در اصلاح «هچ»، رطوبت را باید به میزان ۶۰-۷۰ درصد افزایش داد و در این مرحله چرخش تخم ها باید متوقف گردد



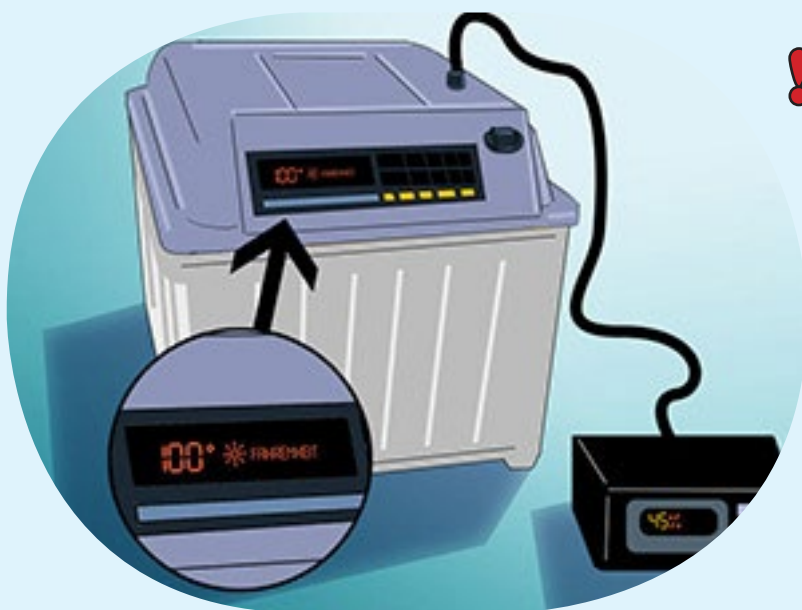
زمانی که قصد جوجه کشی داشتید سعی کنید از دو هفته قبل، از دانه با پروتئین بالا و همینطور مولتی ویتامین استفاده نمایید و در زمان تخمگذاری شرایط به گونه ای باشد که تخم ها آغشته به کود و آلودگی نگردد و بلافاصله تخم ها را جمع آوری نموده و در شرایط دمایی حدود ۱۵ درجه سانتیگراد نگهداری شود.



عجله نکنید!

جوجه ها پس از تخم درآمدن، می توانند به مدت ۲۴ ساعت بدون غذا دوام بیاورند بنابراین سعی نکنید هر دقیقه درب دستگاه را باز کنید بگذارید تعدادی از آنها از تخم بیرون آیند، آن موقع خیلی سریع آنها را از دستگاه خارج کنید

جوجه کشی کار بسیار **حساسی** می باشد
پس این کار را با **دقت** انجام دهید



چه مشکلی پیش آمده!

جوجه کشی سخت ترین بخش پرورش بلدرچین است اگر از قبل کار جوجه کشی را انجام داده باشید مطمئنا این کار را بهتر انجام خواهید داد اگر تاکنون هیچگاه کار جوجه کشی انجام نداده اید، قبل از اینکه انتظار شکست داشته باشید، همه چیز را به دقت طبق موارد ذکر شده اجرا نمایید.



انبار کردن و نگهداری تخم ها برای جوجه کشی، یک متغیر مهم است معمولا زمان نگهداری آنها نباید بیش از ۱۰ روز طول بکشد تخم ها باید در مکان خنک و دمای ثابت نگهداری شود مثلا زیرزمین گزینه خوبی می تواند باشد. مطمئن شوید که سیکل نوری درست را برای بلدرچین نر و ماده (۱۶ ساعت روشنایی) به کار برده اید در ضمن مطمئن شوید که بلدرچین های مولد سالم هستند.



سعی کنید برای جوجه کشی از نر و ماده درجه یک استفاده کنید

انتخاب آبخوری

چون جوجه ها کوچک هستند نمی توان از آبخوری های متداول طیور استفاده کرد اگر هم استفاده کردید سعی کنید آن را با گلوله های شیشه ای یا سنگریزه پر نمایید چون جوجه ها خیلی ریز هستند و احتمال غرق شدن آنها وجود دارد.



زمانی که جوجه ها از تخم درآمدند، نیاز است که مدتی در جعبه یا مکانی که دمایی حدود ۳۵ درجه سانتیگراد داشته باشد نگهداری

شوند این دما برای زنده ماندن جوجه ها ضروری است تا اندکی پر و بال در آورند این دما را می توان با استفاده از لامپ رشته ای معمولی یا لامپ مخصوص مرغداری تامین نمود



**شما می توانید
از انواع
دانخوری های
رایج طیور
استفاده نمایید**



شما می توانید با توجه به رفتار جوجه ها بفهمید که دمای محیط چگونه است: اگر جوجه ها همگی در گوشه ای و در زیر منبع حرارتی جمع شدند معنی اش این است که محیط نگهداری خیلی سرد است. اگر جوجه ها در خارج از محدوده حرارتی و در گوشه ها تجمع کردند به معنی گرم بودن بیش از حد محیط است. اگر جوجه ها در اطراف منبع حرارتی به طور هموار قرار گرفتند دما به اندازه کافی خوب است.

انتخاب بستر

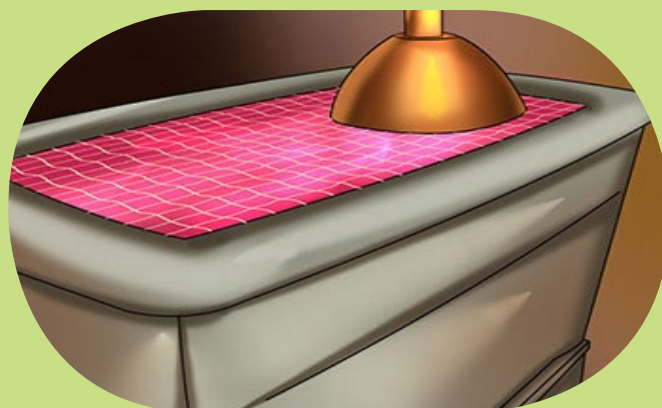
برای راحت قدم زدن جوجه ها سعی کنید از انواع بستر خشک استفاده نمایید مثلا از تراشه چوب، کاغذ ریزه



شده و پوشال می توان استفاده کرد. هرگز از خاک اره و چیزهای پودری برای بستر استفاده نکنید چون دستگاه تنفسی

جوجه ضعیف است و بسیار خطر آفرین است.

این فرایند به مدت سه هفته ادامه می یابد تا بلدرچین ها اندکی بزرگ تر شده و در این حالت می توان دما را کاهش یا حذف نمود و آنها را به قفسی دیگری منتقل کرد.



پرورش صنعتی

شما می خواهید پرورش بلدرچین را از ابتدا به طور صحیح انجام دهید و در این مرحله سئوالات زیادی پیش می آید:

- برای شروع چه مقدار سرمایه نیاز است؟
- چقدر فضا لازم دارد؟
- چه نوع تجهیزاتی مورد نیاز است؟
- چه مجوزهایی لازم است که اخذ شود؟
- و ...

پرورش بلدرچین پر سود است اما با مدیریت غلط می تواند بسیار پرخرج و دلسرد کننده باشد

اگر شما علاقه مندید که این کار را آغاز نمایید توصیه می کنم که به صورت محدود و در مقیاس کوچک، این کار را انجام دهید و در واقع سرمایه اندکی را برای این کار اختصاص دهید بگذارید تجربه شما بیشتر شود. در کار پرورش ابتدایی، معمولا اشتباهات اجتناب پذیرند، لذا آزمون و خطا می تواند بسیار پرهزینه باشد پس بهتر است در ابتدا درک صحیحی از این کار داشته باشید در غیر این صورت شما موقعیت های پر استرسی را تجربه خواهید کرد و شاید حل مشکل در آن لحظه امکان پذیر نباشد بنابراین تجربه بسیار مهم است و شما می توانید این تجربه را با پرورش شخصی در مقیاس کوچک بدست آورید یا اینکه برای مدتی به عنوان کار آموز در یکی از مزارع پرورش بلدرچین فعالیت نمایید.

مدیریت درست، کلید موفقیت

مزرعه پرورش بلدرچین مانند یک واحد مرغداری یا امثال آن نیست، بلکه چند واحد به هم پیوسته و مهم می باشد چون تنوع محصول خروجی مزرعه بلدرچین زیاد است شما می توانید از جوجه یک روزه، نیمچه، بالغ تا تخم خوراکی، تخم بارور شده، گوشت، کود را تولید نمایید و هر مزرعه بلدرچین، حداقل به واحدهایی نظیر جوجه کشی، گله مولد، بخش پرورش و بخش خوراک نیاز دارد و هر کدام از این بخش ها همانند یک کارخانه مستقل، مدیریت خاص خود را می طلبد.



به دلیل تبلیغات فراوانی که در مورد پرورش آسان و کم هزینه بلدرچین انجام می شود هر ساله عده ای را

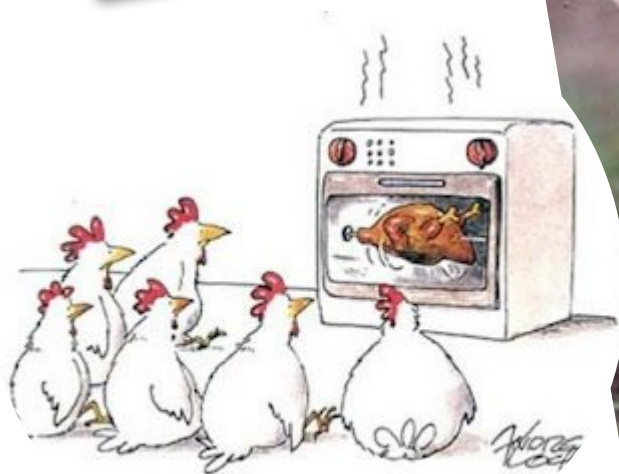
ترغیب می کند که وارد این کار شوند اما متأسفانه به دلیل عدم تجربه کافی و نداشتن روش مدیریتی مناسب، پس از مدتی فعالیت پرورش را نیمه کاره رها کرده و خسارت زیادی متحمل می گردند. اگر شما واقعا مشتاق به فعالیت در این زمینه هستید توصیه می کنم که حتما کتاب «بلدرچین پرورش ندهید» را مطالعه بفرمایید این کتاب نوشته دوست عزیزم آقای سبحان قاسمیان است که تجربیات ده ساله خود در امر پرورش، بازاریابی و فروش بلدرچین را در این کتاب آورده است شما می توانید از طریق وب سایت ghes.ir با ایشان در ارتباط باشید.

سخن پایانی

برای قرن ها، بلدرچین به عنوان پرندۀ ای زینتی و همچنین غذایی لذیذ و دلچسب محسوب می شده است. این پرندگان کوچک و زیبا در گونه های مختلف در سراسر جهان یافت می شوند در حال حاضر در کشور ژاپن، از مزارع پرورش بلدرچین اساسا برای تولید تخم خوراکی استفاده می گردد در اروپا بیشتر گوشت آن مورد استفاده قرار می گیرد در کشورمان نیز مزارعی وجود دارد که در هر دو زمینه تولید تخم و گوشت فعالیت دارند که استان یزد رتبه نخست را در این زمینه دارد. امروزه بلدرچین در خطر است، خطری که آن را تبدیل به موجود معمولی و پیش پا افتاده کند شایسته است بلدرچین هم، مانند سایر طیور شامل اهداف تحقیق و پژوهش قرار گیرد و برنامه های علمی و آزمایشگاهی برای بهبود تکنیک های تولید و سلامت، شبیه آنهایی که در صنعت مرغ وجود دارد انجام گیرد.

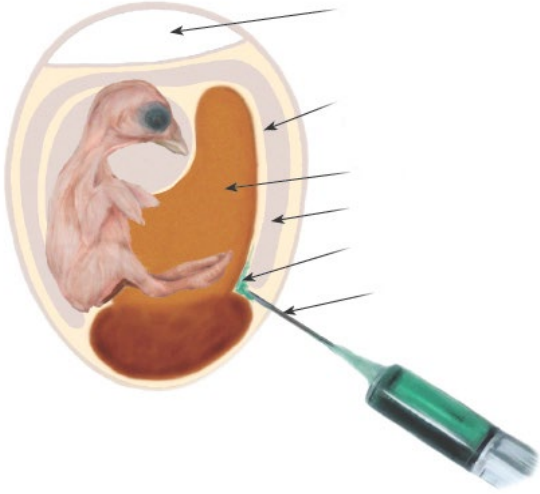






آیا میدانید که جوجه چگونه رنگ می شود!

آموزش رنگ کردن جوجه درون یک تخم



یکی از روش های پیگیری و بررسی یک جوجه متولد شده، رنگ کردن آن با رنگی است که از بقیه متمایز باشد این کار گاهی برای اهداف پژوهشی و گاهی نیز جهت سرگرمی انجام می گیرد. رنگ کردن پرندۀ درون تخم، برای پرندگانی با رنگ سفید یا روشن معمولاً خوب جواب می دهد. اگر شما این کار را با دقت انجام دهید هیچ اثر سویی بر روی سلامت یا سرعت رشد پرندۀ نمی گذارد. شما برای این کار نیاز به یک سرنگ زیر پوستی (۱۹ میلیمتری) دارید که می توانید آن را از داروخانه تهیه نمایید و یک سوزن خیاطی نوک تیز به همان اندازه یا یک ذره کوچکتر باشد و رنگ خوراکی با ۲ تا ۳ درصد غلظت مانند آبی، قرمز، سبز یا ارغوانی (ترکیب رنگ قرمز و آبی) استفاده نمایید رنگ زرد و نارنجی پس از پر در آوردن جوجه خوب جواب نمی دهد.

اگر با دقت این کار را انجام دهید هیچ مشکلی برای جنین پیش نخواهد آمد

رنگ کردن جوجه بهتر است در طول روز یا زدهم تا چهاردهم جوجه کشی انجام گیرد برای جلوگیری از سرد شدن تخم، این فرایند باید کمتر از ۳۰ دقیقه انجام شود

دقت کنید!



(۱) مانند شکل از قسمت بالا به اندازه ۱۳ میلیمتر علامت گذاری کنید برای ضد عفونی ابتدا آن را خشک نموده و با الکل ۹۵ درصد مالش دهید. (۲) سوزن خیاطی را درون الکل فرو کنید



(۵) سرنگ را طوری درون روزنه جا دهید که درست در غشاء درونی پوسته قرار گیرد و به آرامی رنگ را حوطه ور سازید، بدون آنکه سرریز شود.

(۶) برای بستن روزنه می توانید از یک قطره شمع ذوب شده یا یک تکه نوار چسب زخم (آن قسمتی که چسبندگی خوبی دارد) استفاده کنید.

(۷) تخم را به دستگاه جوجه کشی بازگردانید و روال عادی جوجه کشی را به پایان برید.



پس از بیرون آمدن جوجه از تخم، مشاهده می کنید که رنگ به تمام قسمت های پر آن اختصاص یافته است. این رنگ پس از دو هفته شروع به محو شدن می کند و پس از مدتی رنگ پرهای اصلی جایگزین این پرهای رنگی خواهند شد.

(۳) تخم را در یک دست تکه داشته، یک روزنه کوچک در مرکز ناحیه ضد عفونی شده با فشار دادن سوزن ایجاد نموده، آن را به آرامی چرخانده به طوری که به درون پوسته و غشاء داخلی نفوذ کند مواظب باشید که فقط یک روزنه کوچک حدود (۳ میلیمتر) باشد و نه عمیق تر، وگرنه ممکن است باعث مرگ جنین شود.

(۴) سرنگ را به درون الکل فرو برده، و سپس به اندازه نیم سی سی رنگ پر کنید.



جوجه ها بیش از آنچه تصور می کنید می گویند!



تاکید قلمرو خود، دلالت بر جفت یابی، و همینطور هشدار به دیگر پرنده ها در مورد حضور یک حیوان شکارچی و یا حتی در طول فرایند تخمگذاری یک آوای ویژه را می توان از آنها شنید. البته با توجه به تنوع جوجه ها ممکن است صداهای مختلفی داشته باشند نسبتا شبیه به آدم های کشورهای مختلف یا نواحی مختلف با لهجه های گوناگونی که صحبت می کنند، پس جوجه ها چگونه سخن می گویند؟

در انسان ها سخن گفتن ناشی از ترکیب ارتعاشات تارهای صوتی که در حنجره واقع شده، قرار گرفتن زبان در دهان و فرم لب ها و در نتیجه صداها به کلمات قابل فهم تبدیل می شوند. پرندگان نیز مانند انسان ها حنجره دارند اما آنها دارای



ارتباط بیانگر یک زبان همگانی در میان حیوانات گوناگون است برای مثال ارتباط انسان از طریق صحبت، دلفین ها با استفاده از یک سری صدای تیک تیک، و پرندگان نیز انواع مختلفی از نغمه ها را به کار می برند.

موقعی که سخن از نوسان های آوایی به میان می آید، جوجه ها بسیار هوشمند عمل می کنند اگر چه دریافت عمومی این است که صدای آنها جیک جیک یا قدقد است اما در واقع هر آوا برای مخابره یک پیام متفاوت به کار می رود. واقعیت این است که آنها می توانند یک ارتباط زیبا و موثر را با استفاده گستره ای از سیگنال های که خود می سازند بین یکدیگر برقرار کنند هر پیام به منظور نشان دادن درجه ای از کنجکاو یا رضایت و خرسندی است همچنین از آواهایی برای



اندام دیگری در گلو هستند که آلت صدا نام دارد در اثر وارد شدن نیروی هوا به سراسر پرده ماندی که در آلت صدا واقع شده، یک سری آواها و صداهای خاص در اثر این ارتعاشات تولید می گردد پرنده می تواند بر سراسر زیر و بم صدا، کنترل داشته باشد و حجم صدا را به وسیله ی شدت دم زدن کنترل نماید. به بیان دیگر، وقتی پرنده توانایی کنترل هر دو را (حجم و زیر و بم صدا) دارد، این توانایی او را قادر می سازد که چندین نت صوتی در همان زمان تولید کند.

جوجه ها به محض بیرون آمدن از تخم، شروع به تقلید از والدین خود می کنند آنها یاد می گیرند که چگونه آب و غذا پیدا کنند و در واقع شناخت آنچه که خوردنی و برای آنها خوب است مطمئنا در طول این مرحله از یادگیری، آنها با انواع متنوعی از صداها آشنا شده و آن را در ارتباط با یکدیگر به کار می برند. صداها می تواند دلیلی بر سازگاری یا سلامت باشد مثلا خروسی که قوی هیکل است و صدای خوبی دارد شروع به نغمه سرایی می کند و در واقع دلآوری خود را بر دیگر نرها اعلان می کند و برای خود قلمرو تعیین می نماید.

گاهی صداها برای اعلام خطر است زمانی که موجود غیر مرتبطی پیرامون آنها وجود داشته

باشد این صدای هشدار می تواند همراه با نوع خاصی از حرکت یا تغییر مکان از سمت خطر باشد هدف می تواند هشدار به دیگر پرنده ها و حتی متحد شدن آنها به صورت یک گله باشد این نمایش، الگوی کاملا متمایز در مدت کوتاهی تولید شده و پشت سر هم به دیگر پرندگان شیوع پیدا می کند و سلسله وار تکرار می گردد.

به طرز جالب، هشداری که مرغ ها می دهند بسته به نوع خطر متفاوت است مخصوصا برای زمانی که او تعدادی جوجه دارد او صدای جوجه های خود را تشخیص می دهد و زمانی که از او جدا می شوند، در طول این فرایند دور شدن، مرغ مضطرب شده و جوجه های خود را صدا می زند و اگر علائمی که جوجه ها می فرستند مزید بر خطر یا پریشانی آنها باشد، واکنش مرغ کاملا پرخاش گرانه خواهد بود و سراسیمه به سوی آنها می رود. و نتیجتا اینکه هر دو قادر به تشخیص صدای یکدیگر هستند.

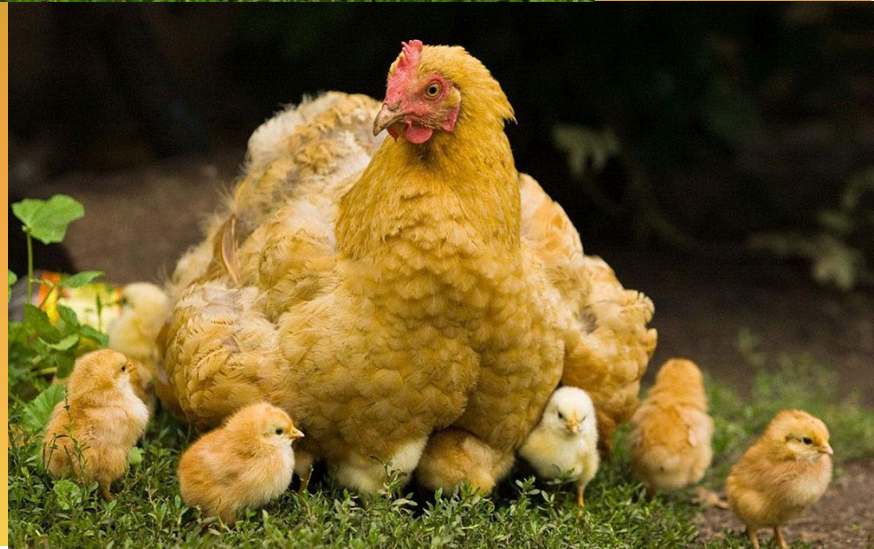
ظرافت

اجتماعی

جوجه ها مخلوقات اجتماعی هستند، درون هر گروه از آنها همیشه یک سری درجه بندی یا سلسله مراتب وجود دارد که به عنوان سلسله مراتب دانه چینی شناخته می شود. وارد شدن مرغ ها به لانه که با صدای قدقد ملایم همراه است نشان از رضایت و خشنودی آنهاست زمان پر کردن دانخوری، آنها نغمه ی دیگری سر می دهند. با بررسی های صورت گرفته، جوجه می تواند یک فرد خاص را تشخیص دهد و بشناسد و حتی پس از ماه ها ندیدن آن شخص، قادر به شناختن اوست.

موقعی که یک جوجه غذایی را پیدا می کند، آن را به دیگر جوجه ها منتقل می کند که مثلا غذایی یافته است. بررسی ها نشان می دهد که جوجه ها از چندین صدای مختلف که وابسته به

سطح غذا، یا هیجان آنها بر اساس نوع غذای یافته شده است استفاده می نمایند. به عنوان مثال آهنگ خوردن غذای همیشگی بسیار متفاوت از زمانی است که مثلا شما چیزی به آنها بدهید که خوشایند آنها باشد.



آنچه در شماره بعد می خوانید...



شماره بعدی را
از دست ندهید!
۳ بهمن ۹۴

رازهایی درباره جوجه کشی



آشنایی با مرغ مروارید (شاخدار)

چند نکته

درباره بازاریابی

شامل قابلیت ها
و پتانسیل های
طیور برای
تولید و فروش
و آموزش
روش هایی
برای بازاریابی

آموزش تهیه ترشی با تخم بلدرچین

قدم به قدم پیش بروید



تعداد ۲۴ عدد تخم بلدرچین را آماده نمایید



یک قابلمه متوسط را پر از آب سرد نمایید تخم ها را درون آن بریزید طوری که آب همه تخم ها را در بر بگیرد



حرارت را روی شعله متوسط تنظیم نموده تا تخم ها پخته شوند



تخم ها را بیرون آورده و آنها را درون یک ظرف آب یخ بریزید



تخم ها را در ظرف دیگری قرار دهید آن را با سرکه سفید پر نمایید به طوری که همه تخم ها را در بر بگیرد. یک شبانه روز یا حداقل ۱۲ ساعت در یخچال قرار دهید



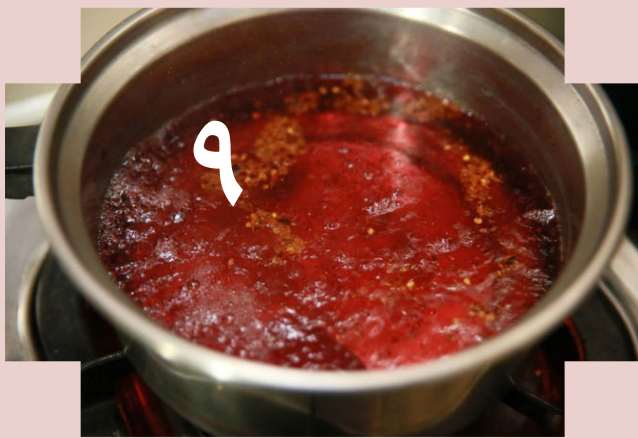
تخم ها را از یخچال بیرون آورید



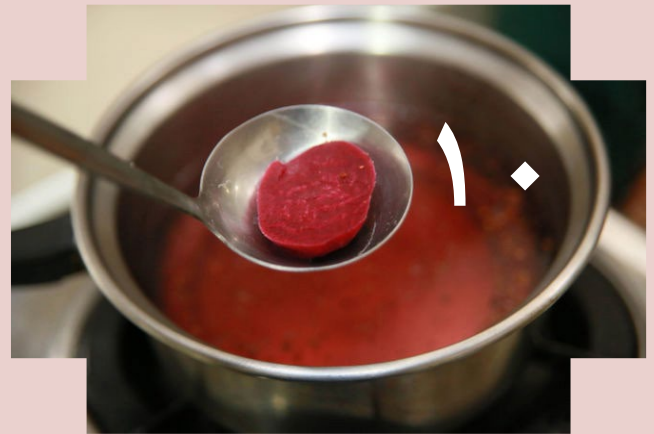
پوست تخم ها را به آرامی جدا کنید



یک تکه چغندر، نیم کیلو سرکه سفید (ترجیحا طبیعی)، ۱۷ گرم شکر، ۲ گرم تکه های فلفل قرمز را درون یک قابلمه بریزید



آنها را ترکیب کنید تا جوش بیاید، اجازه دهید این ترکیب تا زمانی که عمیقا قرمز نشده روی اجاق باقی بماند این زمان ممکن است حدود ۲۰ دقیقه طول بکشد



چغندر را از قابلمه بیرون آورده و آن را دور بیندازید



این ترشی را می توانید در طول یک هفته میل نمایید



تخم ها را در ظرفی قرار دهید و عصاره رنگی را روی تخم ها ریخته به طوری که همه آنها را در بر بگیرد و آن را به مدت ۷ ساعت در یخچال قرار دهید تا ترشی آماده شود



شما هم به جمع مزرعه آی قاصدک پیوندید

* مطالبی که در سایت منتشر می شود در قالب خبرنامه به اطلاع اعضای سایت خواهد رسید.

* شما می توانید تصاویر جالب از طیور خود را برای ما بفرستید تا در شماره های بعدی در گالری تصاویر منتشر کنیم.

* برای هر چه بهتر شدن مطالب، ما را با نظرات ارزشمند خود بهره مند سازید.

ایمیل: info@ighasedak.ir

پیام کوتاه: ۵۰۰۰۲۰۳۰۲۰۳۰۹۶

* منابع این شماره

- * Magazine Practical Poultry September 2014
- * Magazine Practical Poultry December 2014
- * Book Hatching & Brooding Your Own Chicks by Gail Damerow
- * Book Storey Guide to Raise Poultry by Glenn Drowns
- Micro-livestock: Little-known Small Animals with a Promising Economic Future